

## Guassi ja sekatekniikka paperilla / Jan Kenneth Weckman



Kuva 1 Jan Kenneth Weckman, Merkki, sekatekniikka paperille, A3, 1981

Aloitin työskentelyni sekatekniikalla 1970-luvun lopussa. Vuonna 1980 pitämäni yksityisnäyttelyni galleria Brondassa oli tämän ilmaisun läpimurtonäyttely, ja ylipäättään läpimurtoni taiteilijana.



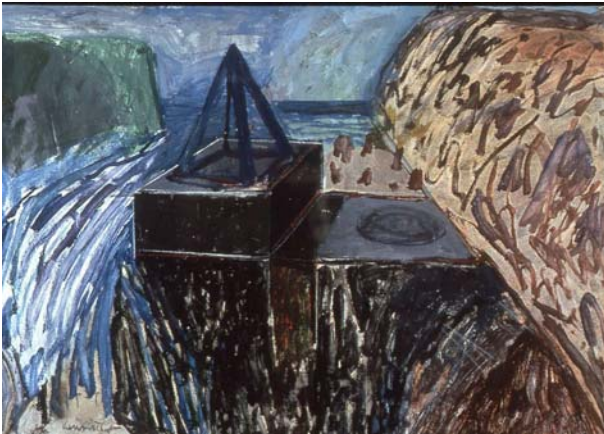
Kuva 2 Jan Kenneth Weckman, Äiti Maa nielee teidät, sekatekniikka paperille, n 140x 130 cm, 1980  
(Teos on Kiasman kokoelmissa)

Tätä ennen olin pitänyt näyttelyitä, ensimmäisen vuonna 1969 galleria Strindbergissä, Helsingissä. Taidekoulutuksen jälkeen vierähti useita vuosia ilman näyttelyitä. Valmistuttuani vuonna 1973 Taideakatemian koulusta siihen saakka keskeinen tekniikkani, tussipiirustus, oli ikään kuin käyty loppuun. Taidekoulu pisti omalta osaltani pellit kiinni. Taidekoulutus huolehti toisaalta siitä, että olin saanut tutustua kuvataiteeseen hieman oman työskentelyni ulkopuolella, varsinkin litografiaan ja maalaukseen. Kävi kuitenkin niin, että en taidekoulun jälkeen saanutkaan kunnolla otetta mihinkään tekemisen tapaan. Muut asiat veivät mukanaan ja kesti kahdeksan vuotta ensimmäisen näyttelyn jälkeen, kunnes pidin vuonna 1978 näyttelyn Taidegraafikot galleriassa, Helsingissä. Näyttely koostui mustaliitupiirustuksista, jotka olivat taiteellinen kynnyksenylitykseni. Piirustusten syntymiseen kevään aikana 1978 liittyi paljon ehdottoman tärkeitä ja ihmeellistä, ne olivat itselleni ratkaisevia. En nyt mene siihen tarinaan. Kun piirtämisen lisäksi aloin paperille tuoda uusia välineitä ja materiaaleja, tuloksena oli sekatekniikka.



Kuva 3 Jan Kenneth Weckman, Maalaus, sekatekniikka paperilla, kollaasi, n 110x75 cm 1987  
(Teos on Amos Andersonin taidemuseon kokoelmassa)

Guassipohjustuksen kera näistä tuli keskeinen työtapani mustaliitupiirustusten rinnalla. Jälkimmäinen ilmaisu olikin vain kahdessa yksityisnäyttelyssäni, vuonna 1978 ja Galerie Artekissa vuonna 1983 pääroolissa. Ehdin tehdä kymmeniä sekatekniikkateoksia muihin näyttelyihini.



Kuva 4 Jan Kenneth Weckman, Putous, sekatekniikka paperille, n 56x76 cm, 1984  
(Teos on Turun taidemuseon kokoelmassa)

Työtapa jäi taka-alalle vasta öljyvärimaalauksen myötä vuonna 1987 ja siitä eteenpäin. Silloin tällöin, pienin pyrähdyksin olen kuitenkin jatkanut sekatekniikoiden hyödyntämistä, vaikka tätä kirjoittaessani, on jo mennyt muutama vuosi – enkä näyttelyihini ole juuri tuonut teoksia esille. Niitä on kokoelmissa useita, Moderna museetissä, Tukholmassa, Göteborgin taidemuseossa, Kiasmassa, Sara Hildenin museossa Tampereella, EMMA-museossa Espoossa ja monessa muussa paikassa yksityiskokoelmia mainitsematta.



Kuva 5 Jan Kenneth Weckman, Maalaus, sekatekniikka paperilla, n 76 x 46 cm, 1985

Lopputuloks lienee se, että monet taiteen ystävät tuntevat minut vain joko guasseistani, tai piirustuksistani – tai maalauksistani. Niillä ei ehkä tunnu olevan kovinkaan paljon tekemistä toistensa kanssa, muodoiltaan ja merkityksiltään. Joitakin yhteisiä piirteitä kuitenkin löytyy. Muotokielessä maalauspintojen ja piirustuksesta perittyjen viivastojen yhdistelmät leimaavat suurinta osaa maalauksistani, vaikkei kaikkia, erityisesti juuri alkuvaiheen öljymaalausvaihetta. Osa guasseista ovat ikään kuin väritettyjä tai monivärisiä toteutuksia mustaliitupiirustusten arkkitehtoonisista fantasioista. Sittemmin mustaliitupiirustukseni ovat lähteneet täysin omille teilleen, sillä niitä leimaa etenkin pyyhekumin erilaiset mahdollisuudet ja oikeastaan piirustuksia voisi jossain muodossa lähinnä verrata maalaukseen.



Kuva 6 Jan Kenneth Weckman, Imago, n 115 x 90 cm, n 1984  
(Teos on muistaakseni Kuntsin taidemuseon kokoelmassa)

Guassin hallitsema sekatekniikka on säilyttänyt piirustuksen ja maalauksen vaivattomalta ja siksi hyvältä tuntuvan yhdistelemisen ilon, joka taitaa nousta esille kontrastin eli vastakkaisen tai eroja korostavan muotokielen voimasta. Sekatekniikat ovat etupäässä vesiliukoisten ja kuivien tekniikoiden yhdistämisen tulosta. Tämä tarkoittaa nopeata viivojen (kynät, liidut, pastellit) yhdistämistä pintaan (guassi, vesiväri, pigmentti, kollaasi). Sekatekniikka paperilla näin toteutettuna kuivuu nopeasti ja mahdollistaa kerroksittain etenevän spontaanin työtavan. Toki akvarelli ja "yhden" materiaalin tekniikat ovat yksinkertaisempia ja siksi nopeampia. Öljymaalauksen hitaus ja suurempi koko vie kauas guassin, akvarellin, pastellien ja kynien lähimaisemasta. Öljymaalauksissani on silti myös sellaisia piirteitä, jotka on mahdollista nähdä ikään kuin pienimuotoisena ja alkuvaiheessaan guassimaalauksessa. Hyppäys kahden tekniikan välillä ei ole helppoa, joten olenkin joutunut valitsemaan kahden työtavan välillä. Koska kuvittelen tuntevani paperilla maalauksen ja piirustuksen läpikotaisesti –

mikä tietysti aina on harha – viihdyn paremmin rankemman ja mahtipontisemman seikkailun parissa, eli öljymaalauksessa.



Kuva 7 Jan Kenneth Weckman, Putous, sekatekniikka paperille, n 120 x 90 cm, 1984

Olen nykyään askel askeleelta lähestynyt piirustuksiani ja guassejani vuosien takaa. Erityisesti minua kiehtoo maalata suurikokoisia piirustuksia, eli viivamuotoa korostavia teoksia. Vapamuotoinen "sotkeminen" on jäänyt taka-alalle, ehkä jo siksi että se on rajatonta. Kun mikä tahansa on mahdollista, työskentelyn syy tai tarina katoaa. Lopuksi, tai aluksi, sillä aionhan seuraavassa tehdä katsaus guassi- ja sekatekniikkani olemukseen, riippuu siitä, minkä itselleen jopa tuntemattomaan tarinaan on huomaamattaan sitoutunut, kun työtapa vie mennessään. En usko työskentelyn sattumanvaraisuuteen sinänsä. Jokin motiivi vie valitsemaan mahdollisten välineiden välillä. On totta, että perinteinen tai ahtaasti määritelty taidekoulutus monella tavalla rajaa pois näkyvistä sellaisia tekotapoja ( ja tarinoita) joita ei ilman sääntöjen rikkomista onnistu löytämään. Onneksi meillä oli modernismi, joka keskittyi yleisesti ottaen laventamaan taiteen ilmaisujen kirjjon niin laajaksi kuin miksi se nyt on kehittynyt. Tämä on tapahtunut samassa tahdissa kuin on keksitty uusia

motiiveja tai syitä tehdä teos esitettäväksi muille kuin itselleen. Alussa oli ja on kuitenkin kommunikointi itsensä kanssa, välineiden kautta. Tämä autokommunikaatio ei tietenkään tapahdu tyhjiössä vaan eräänlaisessa yhteisöllisen kommunikaation fiktiona, ja siirtyy fiktiona julkisuuteen meille muille tulkittavaksi. Välineiden erot ratkaisevat sen, miten tekijä pääsee paitsi kommunikaatioonsa käsiksi, myös sen, miten muut voivat kohdata esityksen ja siinä tulkittavan tarinan. Motiivi luo motivation. Tarvitaan kuitenkin maailman osia, mediuumeja asioiden ilmaisemiseksi. Itselleni näin kävi juuri piirtämisen myötä. Sekatekniikka paperilla onkin tuon piirtämisen laajennettu versio, missä piirtäminen kohtaa maalaamisen.

### **Sekatekniikka ja guassi paperilla**



Kuva 8 Jan Kenneth Weckman, Passage, sekatekniikka paperilla, A3, 1984

Tarkemman luettelon ja kokemuksen sekatekniikan erilaisista vaiheista ja työtapoista ajattelin luoda tässä vaiheessa interaktiivisesti lukijoideni kanssa. Se tapahtuu niin, että selostan ulkomuistista vaihe vaiheelta työtavan perusteet ja luettelen sen jälkeen tarvittavia kuvia jokaisesta työvaiheesta,

materiaalien yhdistelmistä, kaikesta mihin haluan osoittaa tekniikan esittelemiseksi. Suunnitelma on seuraava: jokainen tekee oman kokeilunsa ja kuvaa jonkun tai jotkut seikat ehdottamani kuvaluettelon mukaan. Kun tuohon luetteloon lisäämme vielä uusia ehdotuksia, itseltänne. Saamme käsittääkseni melko kattavan kuvan siitä, miten guassi, hiili, pigmentti tai kuiva pastelli, kynät, kollaasi, liidut ja muut välineet tekevät yhdessä ja erikseen. Koska minulla on muistissani tekniikan erilaiset vaiheet, voin tehdä siitä mielikuvani mukaisen luettelon siitä, mitä haluamme nähdä. Teemme omat työmme esimerkkien luomiseksi kuva-albumiin. Tämä on tietysti vain teoreettinen ajatus, ja tarkoittaa että selostuksessa mainitut kuvaotsikot jäävät toistaiseksi ajatuksen asteelle. Ne ovat siinä muistuttamassa kuvittamisen tarpeesta tulevaisuutta silmälläpitäen, jolloin voin viimeistellä tämän menetelmäkuvauksen, sekatekniikan paperilla.

## Kuvia siitä, miten sekatekniikka paperilla tehdään



Kuva 9 Jan Kenneth Weckman, Puutarha, sekatekniikka paperille, n 52 x 65 cm, 1984  
(Teos on Turun taidemuseon kokoelmassa)

Teos tehdään paperille, joka kestää työskentelyn erilaiset vaiheet. Siksi paperin on oltava vahva, esim. Yli 200g/m<sup>2</sup> paksuista, mielusti vaikka 300 g/m<sup>2</sup>. Tekstuuri tulisi olla kohtalaisen sileä. Mitä kuvioidumpi tekstuuri, sitä enemmän se vaikuttaa ilmaisuun. Tällaista efektiä tavoitellaan useimmiten akvarelleissa. Nyt on tarkoitus pinnoittaa eli pohjustaa paperi guassilla, ennen muuta työskentelyä. Sitä ennen se on kiinnitettävä alustalle, mielusti lastulevylle johon niittaamalla paperi tarttuu tiiviisti kiinni. Pelkkä teippaus lastulevylle irtoaa melko nopeasti, jopa muutamassa tunnissa. Mitä sileämpi pinta, sitä paremmin teippi kiinnittyy. Mutta sileä kova levypinta ei ota vastaan niittejä helposti. Ne jäävät irti. Lastulevy, n 8 mm-16 mm, on tarpeeksi halpa ja pinnaltaan helppo käyttää alustana. Yksi rasite on lastulevyn paino. Miten isoja piirustuksia on tarkoitus tehdä? Tavallisesti järkevän koon raja menee reilun metrin kohdalla, esimerkiksi 120-130 x 90-100 cm kohdalla. Sen ylimenevät levyt ovat painavia, ellei pääty tekemään

piirustusta seinälle kiinnitettyyn lastulevypintaan. Paperirulla, esimerkiksi CANSON, on 10 metriä pitkä ja n 150 cm korkea, ehkä korkeampikin. Joten suuriakin piirustuksia voi tehdä. CANSONin piirustuspaperirulla on kuitenkin kohtuullisen ohutta tavaraa guassipohjustukselle. Guassi tarvitsee tukevan alustan. 76x56 cm arkit ja hieman suuremmatkin ovat sopivia kokoja. Olen luontevasti kyennyt työstämään n 110 x 90 cm kokoisia guassimaalauksia pienempien lisäksi. Suurikokoisina olen pitänyt n 140 cm x 105 cm teoksiani, sillä niiden teippaamisessa ja pohjustamisessa sekä siirtelemisessä menee enemmän aikaa. Toki työskentelyssä suurempi pinta on monella tapaa vaikeampi haste sommittelun ja työmäärän takia.

*Kuva 1-3 Paperin kiinnittäminen niittaamalla ja teippaamalla suorakulmainen alue.*

Valkoista reunaa teipin alle jätetään parhaimmitten n 4-6 cm, enemmänkin saa jäädä. Viivoittimella tehdään lyijykynällä merkinnät teippaukselle. On turhaa tässä vaiheessa jättää tarkkuus pois, sillä kun teippi vedetään irti ja suorakulmio on vino, se rasittaa ketä tahansa. Kyse ei ole siitä, että teippi on työssäsi välttämätöntä. Haluan kuitenkin tässä yhteydessä korostaa teippaamisen ja siis paperin rajauksen merkitystä. Sillä saadaan tarkka reuna kuvalle. Terävä reuna tuottaa oman vaikutelmansa, ja teippaamatta jättämistä ei tarvitse opetella. Lähdemme liikkeelle säännöllisestä suorakulmaisesta pinnasta. Teippi voi olla tavallista ruskeata pakkausteippiä, josta lima saatta irrota tarttuen ikävästi paperiin joidenkin päivien jälkeen. Tätä olisi syytä välttää. Ruskeat pakkausteipit ovat nykyään huonolaatuisia. Voit käyttää läpinäkyvää vahvempaa pakkausteippiä, josta lima ei näytä irtoavan. Maalarinteippiä ei voi käyttää siksi, että sen reuna on karkea ja reunan alle pääsee nesteitä. Kun teippi revitään irti, on pidettävä teipin irtoamissuunta poistpäin kuvapinnasta. Teippi repii pienen osan paperin nukasta irti. Pienempiin kuviin voi kokeilla apteekin ihmisystävällistä sairaalateippiä. Se kestää nesteet, on helposti irtoava ja samalla tarkka. Sitä ei kuitenkaan kannata käyttää isompiin papereihin ( yli 30 cm ).

*Kuva 4 Ruskea pakkausteippi, läpinäkyvä teippi, sairaala- eli apteekkiteippi*

*Kuva 5-7 Teipatun kuvapinnan pohjustaminen guassilla*

Guassilla tarkoitetaan tässä erityisesti Talensin purkkivalkoista, Extra Fine, joka maksaa n 22 euroa/purtilo. Tuubivalkoinen ei riitä ollenkaan sekatekniikkaan. Maahantuoja toimii Tempera Oy, Uudenmaankadulla Helsingissä. Guassi-aines tulee melko paksuna hyytelönä, johon on pakko lisätä hieman vettä. Sivellinkoko riippuu paperipinnan suuruudesta ja siitä minkälaiseksi haluaa pohjustukseen syntyvän kuvion. Sopiva sivellin on öljymaalauksen vaalea lattasivellin, joka on hieman jäykkä. Pehmeä akvarellisivellin ei sovellu vellimäistä hieman paksumman värin levittämiseen. Lattasiveltimen harjasten jälki jää pohjustukseen ja siveltimen vedot kannattaa vetää eri suuntiin, ellei halua mitään erityistä toistuvaa kuviota. Kuvio nousee esille, kun kuivalle guassipinnalle levittää ja hiertää pastellia tai pigmenttiä käsin. Pohjustaminen jättää pinnalle paksumpia ja ohuempia kerroksia. Ohuemmat kerrokset näyttävät tummilta, kun pohjustus pinnoitetaan kuivalla pastellilla, pigmentillä tai hiilellä. Guassia ei voi kovin paksultsi levittää, mutta vesiväriä paksummin kuitenkin. Kuiva guassi rikkoutuu, mikäli paperia pyörittää rullaksi. Isompi rulla halkaisijaltaan n 20 cm saattaa onnistua. Paperiteosta guasseineen ja lisukkeineen on kehystettävä lasin taakse passepartout- tai pastellilistakehyksen kera.

*Kuva 8-15 Erilaisia pohjustuksen kuvioita ja pinnoitteita*

Pohjustettu paperi korvaa paperin tekstuurin pohjustuksen kuviolla, joka on aina jossain määrin epäsäännöllinen. Kuviota voi pinnoittaa eri tavoin, hiilellä tai kuivapastellilla. Hiilipinta näkyy yllä muutamissa kuvissa, erityisesti kuvassa no 5.

Hiilipinta voidaan tehdä kuivalle guassipinnalle kahdella tavalla, hiilipätkällä piirtäen, jolloin viivastot syntyvät sen mukaan piirretäänkö paksua vai ohutta. Toinen tapa on levittää hiiltä reilummin, ja lisäksi joko osittain tai kokonaan hiertää levitetty hiili kämmenellä paperille. Kuvassa no 1, ristimuoto on pinnoitettu hiilellä piirtämällä. Kuvassa no 5, esimerkiksi, hiili on levitetty kämmenellä koko pinnalle ennen alareuna-alueen vesiväriäyistä. Hiili tarttuu ainakin yhden kerroksen verran, seuraalla kerralla hiili tarttuu takaisin sormelle erityisesti silloin kun se on puhdas. Voit tehdä jälkiä kädellä, poistamalla hiiltä lisää silittämällä paperipintaa. Hiili lähtee mekaanisesta kosketuksesta muutenkin fiksatiivin jälkeenkään, jos jätät paperin pinoon makaamaan. Kaikki paperityöt tarvitsevatkin lasikehystyksen. Paperi elää kosteuden mukaan ja hiertää itse irti pastellipölyt ja hiilen, mikäli löytyy kosketuspintaa muualta. Laatikossa päällekkäin guassit muuttuvat ajan kanssa.

Mikäli hierrät tai piirrä hiiltä hieman kosteaan guassiin, alue tummenee kuivaa piñata enemmän. Niinpä voit käyttää tätä ominaisuutta hyväksi. Tämä näkyy kuvassa 6, missä noroilta vaikuttavat jäljet ovat muuta pintaa tummempia. Sama tapahtuu, mikäli guassipohjustus on ohutta, kuten kuvassa 5. Hiilen kovuus vaihtelee, jolloin guassipinnalle syntyy raapaumia ja vaihteluita.

Hiilen sijasta kuivaa guassipintaa voi pohjustaa kuivapastellilla. Pääperiaate on aina muuten se, että rasvaisempi ja vettähylykivä materiaali, kuten öljypastelli tai vahaliitu, on parasta käyttää loppuvaiheessa. Joka tapauksessa rasvaisen värin päälle on vaikeata latoa vesiliukoisia materiaaleja. Silloin alkaa olla aika vaikka dammarhartsille ja öljyväreille. En itse ole kuin harvoin sekoitellut guassimaalaukseen akryylivärejä, melkeimpä aina vahingossa. Tämä yhdistelmä ei kuulu omaan arsenaaliini. Tuskin tästä on mitään sen kummempaa ongelmaakaan. Guassi ja akryyli käyttäytyvät kuitenkin eri tavalla. Guassi saattaa olla jopa hauraampaa kuin akryyli, mikä taipuu ehkä muovin lailla paremmin, mutta irtoaa myös kalvon tapaan.

Guassipohjustuksen päälle voi tietysti asetella eri tavoin hiiltä tai kuivapastellia, osittain tai kokonaan, ennen kuin jatkaa vesiväreillä tai vaikkapa vain avaamalla guassi-hiilipinnan vedellä siveltimen avulla. Ilman ensimmäistäkään vesiväriä pelkkä guassipinta hiilen ja kuivapastellin kera muokkautuu murretuksi velliksi, maalaukselliseksi jäljeksi. Ellei hiilipintaa ole fiksattu, ja silloinkin vaikkakin vaikeammin, hiilipinta aukeaa veden voimasta. Viivat voivat olla hyvinkin ohuita ja "herkkiä", riippuu myös siveltimestä.

Vesiväriin lisääminen tapahtuu kahdella tavalla, pääpiirteittäin, joko kevyesti asettelemalla tai sekoittamalla voimakkaammin. Ensimmäinen vaihtoehto tuottaa sen, että vesiväri asettuu guassin (+ hiili, tai kuivapastelli) pinnalle kellumaan ja loistamaan, mykkään guassiin verrattuna. Toki vesiväri heti murtuu sävyiltään, mutta hämmästyttävän kylläisenä se voi kevyesti aseteltuna kuitenkin jäädä kuultamaan, kuten näkyy monessa kuvassa yllä. Kovempi sekoittaminen irroittaa guassin ja väri murtuu ja sekoittuu. Venäläinen vesiväri on minusta vahvaa ja siitä saa melkosta velliä, verrattuna englantilaisiin vesiväreihin. Napit tietysti menevät piloille, kun niihin kuljetetaan myös guassia. Mutta venäläiset värit kestävät sen. Tässä on ehkä samalla sanottava, että en ole useinkaan lisännyt muita guassivärejä, vaikka niitäkin on tullut käytettyä. Guassit ovat peittäviä ja voimakkaita värejä. Olen pitänyt enemmän akvarellin lasuurista. Guassin peittävyys on niin hurjaa, kuten se "plakaattiväri"-termin mukaan pitääkin olla. Guassivärejä kannattaa siis käyttää harkiten.

En aio tässä yhteydessä ruveta saarnaamaan sommittelusta, mutta voin vain todeta, että kannattaa noudattaa dominantti-aksentti periaatetta. Määrälliset erot ovat parhaimmillaan tämän periaatteen mukaiset ja tuottavat eräänlaisen kuvallisen hierarkian. Sävyt, valöörit, muodot, kaikkia kuvallisia elementtejä voi tarkastella dominantti-aksentti periaatteen mukaisesti. Se tarkoittaa, että kuvapinnan sommittelussa kannattaa harrastaa määräenemmistöjä, joita tukee aksentit. Niinpä tumman, vaalean, kylläisen,

murtuneen värin piirteet annetaan vuorotellen toimia dominantteina. Niihin rakennetaan vain alisteinen määrä vastaelementtejä. Pahinta on fifty-fifty suhteet, riemunkirjavuus. Valitse ensin dominantti, joka toimii vallitsevana piirteenä. Tämä valinta ei tietysti aina ole se ensimmäinen teko, vaan vain tulos matkan varrella, mutta kannattaa aina – harmonisen sommittelun saavuttamiseksi. Työ voi olla minkävärinen tahansa, mutta dominanttien vallitsemana, johon nähden saman skaalan vastakkaiset piirteet asettuvat määrävähemmistöön. Toistoa tarvitaan ja toisto on eräänlainen dominantin toimintatapa. Tästä voisi rakentaa pitkänkin luettelon esimerkeistä, joita yllä reprodusoimani kuvat eivät aina ihan toimi kuten haluaisin. Päädyin silloin tällöin riemunkirjavaan sävyjen moninaisuuteen. Mutta voit tarkastella kuviani ainakin muotodominanttien kannalta. Uudessa kuvassa pintojen kokonaisuutta rikkoo aksentinomainen viivasto. Parhaimmissa töissä on aina jokin värillinen dominantti, usein lämmin, keltainen, oranssi tai hiilenruskea. Punaisten ja sinisten sävyjen lisääntyessä, kuten kuva 7:ssä, alkaa nopeasti kyllästyä. Parempi on se, että työ on joko punainen tai sininen, jompikumpi sävy kylläisenä elementtinä pitää väistyä selvästi aksentiksi. Kuvassa no 4, sininen vesiputous on määrältään juuri siinä rajalla, että murrettu dominantti itse murtuu, kuva kuitenkin vielä jotenkuten toimii. Kuvassa no 9 murrettu dominantti toimii hyvin, mukana on vain pieniä punaisia tai vihreitä, siis kylläisempiä sävyjä aksentteina. Dominantti-aksentti suhde on tietynlainen kontrasti, jota voi korostaa tai käyttää hienovaraisemmin. Kaikki riippuu erojen luonteesta. Kontrasti tarkoittaa aina jonkinlaista muotoon liittyvä eroa, esimerkiksi kokoeroa viivamuodon ja laajemman muodon välissä. En ole tässä yhteydessä ollenkaan puuttunut kuvallisten elementtien sijoitteluun, vain niiden välisiin suhteisiin, joista dominantti-aksenttisuhde on keskeinen. Alustava selostukseni edellyttäisi luonnollisesti lukuisia esimerkkejä tueksi työskentelyyn.

#### Kuva 16 – 20 *Kollaasilisäyksiä*

Guassipinta sisältää oman liimansa, joka mahdollistaa kollaasin.

Kollaasilappu tulee parhaiten olla ohutta paperia, ja se kostutetaan kokonaan ja reilusti ennen kiinnittämistä suoraan guassiin johon voi lisätä hieman vettä. Paksumpi paperi tahtoo irrota myöhemmin. Kiiltävä paperi, siis esimerkiksi viikkolehden värivalokuvasta, ei liimaudu yhtä helposti kuin vanha ohut paperi. Kollaasin haasteena on se, että valitun tekstin tai kuvan mukana tulee paperin oma reuna tai muoto. Joko on leikattava vain se, minkä haluaa esille, mutta usein syntyy myös lisätyn paperin oman muodon sijoittamisongelma. Liimauksen jälkeen paperinpala on joko sommittelussa toimiva muoto tai sitten paperinpala on häivyttävä maalaamalla tai piirtämällä päälle. Kumpaakin vaihtoehtoa olen käyttänyt. Joskus tarvitsen vain lisäyksen, painotekniikan tarjoaman tarkan yksityiskohtan, tekstin tai kuvan, joskus joudun piilottamaan suurimman osan paperista. Tämä päätös syntyy teoksen kokonaissommittelussa, ei välttämättä silloin kun kollaasi kiinnitetään guassiin. Usein kollaasi tulee mukaan kuvaan lopussa, samassa tahdissa kun guassin maalauksellisten elementtien lisäksi ryhdyn lisäämään tarkkoja yksityiskohtia. Ne voivat olla kollaasin antamia, tai sitten viivottimellakin lisäämiäni viivoja, joita teen kynällä, lyijykynällä tai puuvärillä.

#### Kuva 21-24 *Guassipinta ja kynäjälkeä*

Puuvärikynillä voin lisätä huomaamattomia sävyjä, joita ei katsoja aluksi tajua kynän jäljeksikään. Kuivana tekniikkana kynät ja puuvärit ovat tarkan jäljen ja kerrosten välineitä, usein aivan työn loppuvaiheessa. Tällöin syntyy sommittelun kannalta ehkä tärkeitäkin muotokonstrasteja maalauksen pintojen ja lisättyjen viivojen kohdatessa. Viivat ovat sekatekniikan luonteen kannalta useimmiten aksentteja, määrävähemmistössä olevia alisteisia tehokeinoja, jotka suuntaavat huomion ja voivat tuoda hyvinkin tehokkaita ja illusoorisia lisäyksiä katsomiselle.

## Kuva 25-26 *Kun guassi on valmis ja reunateippi irtoaa*

Vaikka edelliseen tarinaan olisi paljon lisättävää, oikaisen suoraan sekatekniikka-työn viimeistelyyn. Suurin hetki on lopullinen (toivottavasti) teipin irrottaminen paperilta. Teippi vedetään ulospäin, ettei kuvapinta repeydy. Tarkka reuna saa kuvan pysymään tehokkaasti kasassa ja reunan valoisa paperi rakentaa voimakkaan kontrastin, joka tuskin toistuu kuvapinnalla eillei ole jättänyt sabluunateipillä tai liimalla maalamattomia alueita tai läikkiä, kuten on tapana akvarellissa. Maalaus elää omaa elämäänsä reunan sisäpuolella. Reuna on parhaimmillaan useamman sentin levyinen, vähintään puolitoista cm, ennen passepartouta. Pastellilista antaa mahdollisuuden guassille tulla sijoitetuksi revityn reunansakin näyttäen laatikossa. Guassin alle sijoitetaan happovapaa kartonki, joka kohottaa teoksen hieman ilmaan laatikossaan. Toivottavasti silloin reuna on kohtuullisen reilu. Passepartout pelastaa kapeamman reunan. Kehystäminen on hankalaa ja kallista, mutta välttämätöntä.

Sekatekniikan hankaluuksia ja ongelmia ovat paitsi kehystysongelma tekniset haasteet. Guassimaalauksen pakkaaminen rullaan grafiikan tapaan irrottaa helposti guassikerroksen paperista, ainakin ajan mittaan. Riippuu tietysti, miten tiukkaan rullaan paperi joutuu. Väljä, iso rulla on ok, tilapäisesti. Aiemmin mainittu teoksen lojuminen paperipinossa aiheuttaa mekaanista hiertymistä. Fiksatiivi on oma lukunsa. Pastellin ja hiilen takia sekatekniikka on fiksattava joko sprii tai akryylifiksatiivilla. Le France merkin guassivernissa spraypullossa antaa kiillon, kuten dammarvernissakin. Olen tehnyt useita lasuureja pigmentin ja dammarvernissan kera guassimaalauksen viimeistelemiseksi. Kirkkaampi väri murtuu ja patinoituu hienosti, mutta tumma lasuuri voi myöhemmin helposti rispaantua tai krakeloitua auki mekaanisesta hiertymisestä johtuen. Fiksattu hiilipinta on helppo "pilata" reilummalla kosketuksella. Sormenjäljet jäävät siihen, eikä hiili tartu helposti vanhan hiilen päälle. Fiksatus pinnan avaa acetoni, mutta se on kauhea aine ja käy päähän ja hengitykseen. Fiksatus pinnan päälle on

mahdollista tartuttaa vähävetistä guassia, mutta sekin kerros saattaa antaa periksi väärällä varastoimisella. Olen lisännyt guassivalkoista jo maalatun päälle ja ikään kuin aloittanut uudelleen, se käy hyvin muutaman kerran. Kovin paksua kerrosta guassi ei siedä. Marginaali on varmaan n 2 mm kohdalla. Mitään tutkittua konservointitietoa tästä tekniikasta ei ole tallennettuna, eikä minun tiedossa. Toivotan hyvää sekoilua paperilla!

PS

Löysin verkossa taidekauppiaan ja gallerian, jonka guassejani on useita nähtävänä: <http://www.artegrafica.com/weckman.htm>

Tosin kapeiden vaakamuotoisten guassien nimet on taidekauppias itse keksinyt. Ne kuuluvat kaikki sarjaan, jota kutsun Tunteellinen matka, Sentimental resa. Niitä on pitkälti toistakymmentä kaiken kaikkiaan. Alkuperäinen rakennusten fantasiat tulevat mustavalkoisesta piirustuksesta, joita aloin 1980-luvulla tehdä tällä guassi- ja sekatekniikalla.



Kuva 10 Jan Kenneth Weckman: Näyttämö, n 42x65 cm guassi, hiili, vesiväri, pastelli, 1984

Versio 3.8.2008/ Kursivilla mainitut kuvat, joita tekstissä mainitaan sijoitetaan seuraavaan version. Otan vastaan ehdotuksia tekstin kuvittamiseksi.